

Congrès
Management
du Cycle de Vie
2025



Mixer ACV et évaluation sociale pour orienter et valider des stratégies d'EFC

19 novembre 2025

Cultivons ensemble l'économie de demain !

Présentatrice : Claire REBOURG

Co-autrices : Hélène TEULON, Roxane VALENTIN, Cécile CHARLES, Murielle CHAUVEL, Floriane WAFLART

Gingko 21 : conseil en éco-conception et ACV



Accompagne les entreprises dans leur transition vers l'économie de demain : une économie **décarbonée, circulaire, responsable, collaborative...**

MESURER



IMPULSER



FORMER



AMELIORER



ACCOMPAGNER

Cultivons ensemble l'économie de demain !

ESSEC Impact Unlimited : Expert en pilotage par l'impact



ESSEC Impact Unlimited est une activité de l'ESSEC Business School, dédiée à l'accompagnement des organisations dans la mesure et la maximisation de leur impact social avec l'objectif de transformer la performance d'une organisation en Performance Globale, intégrant des critères sociaux et écologiques aux stratégies managériales.

- ❖ **Étude d'impact & Monétarisation** : Mesurer l'impact social et calculer le SROI (Social Return On Investment) pour des décisions stratégiques éclairées.
- ❖ **Coaching Stratégique** : Accompagner le pilotage de la performance globale, avec des outils adaptés à chaque organisation.
- ❖ **Formations sur-mesure** : Développer les compétences des équipes pour intégrer l'impact dans le pilotage quotidien.
- ❖ **Audit de votre démarche d'évaluation** : Vérifier la fiabilité et la transparence des indicateurs et rapports d'impact pour garantir la qualité des informations utilisées dans la prise de décision.
- ❖ **Élaboration d'outils pour valoriser l'impact** : Créer des outils de communication clairs et engageants pour mettre en valeur l'impact de vos actions, et ainsi en renforcer la pertinence auprès des parties prenantes.



Gingko 21



MCV 2025 - Perspectives innovantes en écoconception



L'étude d'évaluation environnementale et sociale de projets d'EFC

L'économie de la fonctionnalité et de la coopération (EFC) se définit comme un **modèle économique** dont l'objectif est d'allier **bénéfices économiques, sociaux et environnementaux**. L'EFC est défini par l'ADEME comme une "transformation de notre manière de produire et de consommer en privilégiant l'expérience et l'usage".

Le **contexte** de l'étude :

- Manque de **compréhension** de l'EFC
- Manque de **preuves** des impacts de la mise en place d'une démarche d'EFC en entreprise

Les **objectifs** de l'étude sont :

- **Évaluer la pertinence** environnementale et sociale du modèle EFC dans des contextes sectoriels et territoriaux variés
- **Expérimenter l'hybridation** de méthodes d'évaluation sociale et environnementale et l'application de la **méthode Empreinte Projet de niveau 5**.

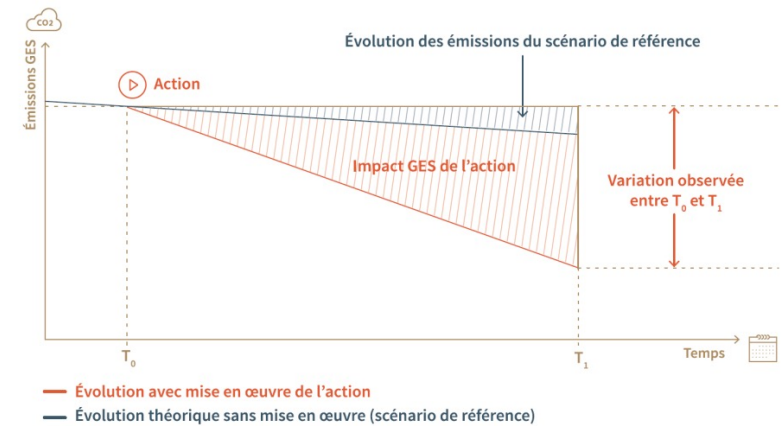
Il s'agit d'une étude pionnière pour l'évaluation du modèle de l'EFC.



Les travaux seront publiés par l'ADEME début 2026

Méthodologie

- Les projets issus de 6 entreprises proposant des offres relevant de l'EFC sont étudiés
- La méthode Empreinte Projet est :
 - Une méthode d'évaluation environnementale de projets développée par l'ADEME
 - Multicritère
 - Différentielle
 - Décomposée en 12 étapes, obligatoires ou optionnelles selon le niveau (1 à 5)

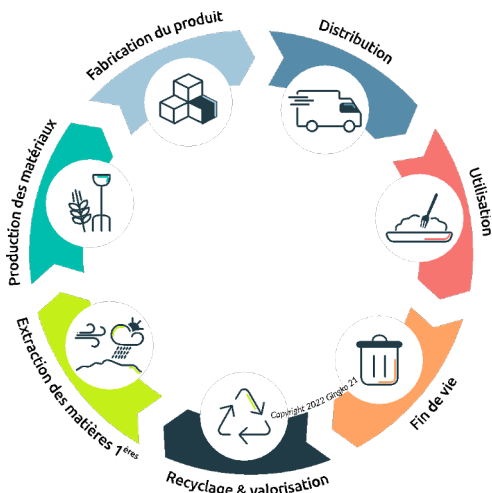


OBJECTIFS	CHAMP DE L'ETUDE	QUANTIFICATION	INTERPRETATION
ÉTAPE 1 Définir l'action à évaluer	ÉTAPE 3 Définir le cadre de l'évaluation et choisir le scénario de référence	ÉTAPE 7 Réaliser l'inventaire du cycle de vie	ÉTAPE 10 Evaluer la fiabilité de l'évaluation
ÉTAPE 2 Définir l'objectif et choisir le niveau d'approche	ÉTAPE 4 Identifier les problématiques environnementales pertinentes.	ÉTAPE 8 Caractériser les impacts des conséquences et identifier les principales sources des impacts	ÉTAPE 11 Déterminer si le projet présente un intérêt environnemental
	ÉTAPE 5 Construire l'arbre des conséquences	ÉTAPE 9 Agréger les impacts environnementaux de toutes les conséquences, par indicateur	ÉTAPE 12 Exploiter et diffuser les résultats
	ÉTAPE 6 Identifier les facteurs opérants externes au projet		

Méthodologie partie environnementale

Analyse de Cycle de Vie (ACV)

Multi-étapes



Multi-critères



Une approche différentielle

- Définition d'un scénario de référence, issu du modèle économique linéaire et d'un scénario EFC (1 ou plusieurs projets)
- Identification des **conséquences environnementales** de la transition du modèle de référence vers le modèle EFC
- Evaluation des impacts environnementaux des conséquences quantifiables, en mesurant le différentiel entre les scénarios :

Impacts scénario EFC – Impacts scénario de référence



Méthodologie partie sociale

Théorie du changement

Processus de réflexion visant à étudier le changement en profondeur & comment il se produit pour aider les acteurs à comprendre comment ils contribuent au changement

Comment ?

- Identifier l'ensemble **des parties-prenantes** impactées par l'organisation (primaire, secondaire, tertiaire)
- Recueillir et challenger **les besoins** des parties-prenantes auxquels l'organisation répond
- Prendre du recul pour comprendre **le positionnement de l'organisation** dans son environnement
- Expliciter la façon dont **des effets de court terme** vont mener à **des impacts de long terme**
- Définir un **cadre de référence commun** et partagé par l'organisation et ses parties-prenantes

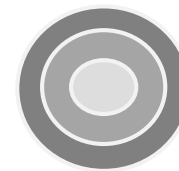
Pourquoi ?

Théorie du changement plutôt qu'ACV sociale

- **L'ACV sociale** éclaire le **“quoi”** des impacts sociaux dans des systèmes stabilisés, tandis que la **Théorie du Changement** explore le **“comment”** et le **“pourquoi”** de leur émergence dans des contextes de transformation.
- Le choix de la ToC s'impose dans ce cas comme **un cadre pertinent pour rendre compte des dynamiques sociales propres à l'EFC.**



Une vision co-construite



Une vision 360°



Une vision long terme



Une vision alignée



Méthodologie

Les synergies

Conduite de l'étude

Construction autour des grandes phases d'EP ; cadrage, collecte des données, traitement et analyse

Parallélisation des évaluations pour solliciter de manière synchrone les entreprises, présenter les résultats

Mesure des impacts d'un changement

Evaluation de l'impact des conséquences liés à la transition vers un modèle EFC

Hybridation des méthodes pour la phase de cadrage pour identifier les périmètres d'analyse et les conséquences de la transition

Ouverture de l'évaluation environnementale par la collecte de données sociale

Intégration de questions qualitatives environnementales dans les questionnaires

Évaluation qualitative d'effets « boule de neige »

Croisement des résultats

Proposition d'une première analyse croisée des résultats environnementaux et sociaux



Méthodologie

Les différences

Critères méthodologiques	Méthode d'évaluation environnementale	Méthode d'évaluation sociale
Méthode Empreinte Projet	Application de l' ensemble de méthode EP	Application limitée aux grandes phases et 1 ^{ères} étapes
Existence d'une norme	Oui, ISO 14040-44	Non, reconnaissance à l'international
Périmètre de l'étude	1 à plusieurs projets pour chacune des entreprises	Toutes les activités entrant dans le champ de l'EFC
Point d'entrée dans l'analyse	Chaîne de valeur	Partie prenante
Choix des indicateurs	Définis par la méthode EF 3.1 du PEF	Co-construits avec les porteurs de projet et l'ADEME
Données collectées	Via un questionnaire de collecte de données	Déclaratif, via des entretiens semi-directifs et un questionnaire envoyé aux parties prenantes cibles
Mise en évidence de l'impact lié à l'EFC	Élaboration d'un scénario de référence	Auto-attribution de l'impact et groupe de comparaison (faisabilité uniquement pour 1 entreprise)



Grandes tendances observées

IMPACT ENVIRONNEMENTAL

La **double dynamique** de l'EFC tend à être confirmée :

- 1/ Le développement de **coopérations renforcées** entre les acteurs
 - Tendance à l'augmentation des flux traduisant des vecteurs d'échanges : les déplacements de personnes, les échanges de mails, la production et la transmission de données
- 2/ La promotion de **modes de production et de consommation plus sobres**
 - La **réduction des volumes** de produits nécessaires
 - La **sobriété matérielle** et l'**optimisation** des matières et équipements existants
 - La **diminution des consommations** énergétiques directes

IMPACT SOCIAL

Dans l'ensemble, le modèle EFC a renforcé :

- Les **liens de coopération** entre acteurs internes et externes
- Le **sentiment de fierté et d'utilité** des collaborateurs
- La **confiance et la transparence** avec les clients et partenaires
- L'**ancrage territorial** et la **création de valeur locale**
- Les effets sont plus nuancés sur la question du **stress** : s'il tend à diminuer pour la majorité, une partie des répondants souligne une montée en charge liée à la transformation des pratiques

Globalement, l'EFC favorise des **relations plus stables, plus engagées et plus apprenantes** entre acteurs



Conclusion

1

Validation de l'articulation et l'utilisation des deux méthodes d'évaluation environnementale et sociale pour évaluer le modèle EFC



Application du C de l'EFC au sein de cette mission grâce à toutes les parties prenantes du projet

2

Une future étude inclura la dimension économique

3

Intérêt à amplifier la démarche d'évaluation du modèle EFC ; outiller pour recueillir des données issues de secteurs plus variés et permettre aux entreprises de réaliser leurs propres évaluations

Résultats disponibles début 2026



Merci!

Claire Rebourg

claire.rebourg@gingko21.com

Hélène Teulon

helene.teulon@gingko21.com

+33 (0) 6 10 07 25 62



Cultivons ensemble l'économie de demain !